

## Reglement für die Videoüberwachung im Parkhaus Leimgruben

### § 1 Geltungsbereich

Dieses Reglement gilt für die Videoüberwachung im Parkhaus Leimgruben, Leimgrubenweg 13, Basel.

### § 2 Verantwortlicher für die Videoüberwachung

Verantwortlicher im Sinne von Art. 19 ff. DSGVO ist die

Christoph Merian Stiftung  
Betrieb Dreispitz  
St. Alban-Vorstadt 12  
4052 Basel

### § 3 Zweck des Videoüberwachungssystems

Mit dem Videoüberwachungssystem wird bezweckt:

- a. Schutz von Personen und Anlagen vor strafbaren Handlungen
- b. Hilfsmittel bei der Verfolgung von Straftaten
- c. zur Sicherheit der Parkhausnutzer

### § 4 Beschreibung des Videoüberwachungssystems

Technische Beschreibung:

- a. Anzahl Kameras: 75 (Anhang 2).
- b. Zoom-Möglichkeit: nein

Erfasste Bereiche:

Alle erfassten Bereiche sind in den beiliegenden Situationsplänen aufgeführt (Anhang 1)

Erfasste Personen:

- a. Besucher:innen der Parkhäuser (Ein- und Ausfahrtszonen).
- b. Personen (Besucher:innen, Nutzer:innen des Dreispitz Basel und Münchenstein) die sich unter §1 definierten Gebäuden/Zonen mit Videoüberwachung aufhalten.

### § 5 Betriebszeiten

Die unter § 1 definierten Bereiche werden dauernd (24 Stunden während 365 Tagen) mittels Video überwacht.

### § 6 Erkennbarkeit der Überwachung

In jedem unter § 1 definierten Gebäuden/Zonen wird im Zugangsbereich mittels Beschilderung auf die Videoüberwachung hingewiesen (Anhang 3).

### § 7 Aufzeichnung

Die Aufnahmen werden auf einem separaten Datenserver der Christoph Merian Stiftung aufgezeichnet und nach 72h automatisch überschrieben.

Der Serverraum befindet sich in einem alarmgeschützten Raum auf dem Dreispitzareal. Der Zutritt ist nur via spezielle Zutrittsberechtigung (Schlüssel und Badge) gegeben. Zutritt zum Serverraum haben folgende Person: der Leiter Betrieb Dreispitz, der Leiter Informatik sowie deren Stellvertreter.

#### **§ 8 Auswertung**

Die Auswertung des Videomaterials erfolgt durch den Leiter Betrieb Dreispitz und dessen Stellvertreter, bei Bekanntwerden eines Ereignisses (z.B. Unfall oder einer Straftat).

Es findet keine Echtzeit-Auswertung statt.

#### **§ 9 Aufbewahrung und Vernichtung von ausgewerteten Aufzeichnungen**

Die vom Betrieb Dreispitz ausgewerteten Aufzeichnungen werden vor Zugriff durch Unbefugte gesichert aufbewahrt.

Die Aufzeichnung bleibt während der gesamten Zeit der Schadensregulierung in der Obhut des Leiters Betrieb Dreispitz. Er ist anschliessend für die Löschung der Aufzeichnung verantwortlich.

#### **§ 10 Herausgabe**

Nur wenn Aufzeichnungen als Beweismittel in einem straf- oder zivilrechtlichen Verfahren benötigt werden, sind sie zusammen mit der Anzeige oder Klage bei den zuständigen Behörden einzureichen oder auf untersuchungsrichterliche Anordnung auf einem mobilen Datenträger herauszugeben.

#### **§ 11 Inkrafttreten und Gültigkeitsdauer**

Dieses Reglement tritt am 1. Januar 2024 in Kraft.

#### **§ 12 Publikation**

Das Reglement wird online publiziert: <http://www.dreispitz.ch>

Basel, 12. Februar 2024

Christoph Merian Stiftung



Martin Weis

Leiter

Abteilung Liegenschaften



Carmen Schaub

Leiterin

Portfolio Grundstücke

Beilagen:

Anhang 1: Situationspläne mit Kamerastandorten

Anhang 2: Kameraverzeichnis

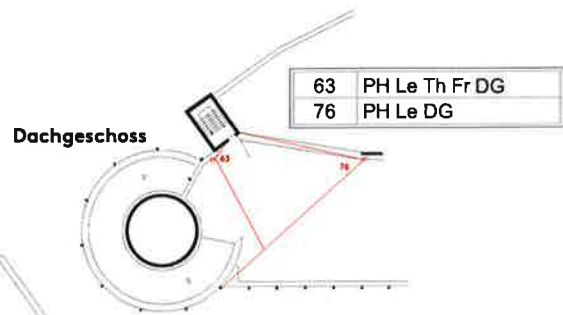
Anhang 3: Foto der Schilder

# Videoüberwachung Parkhaus Leimgrubenweg, Dreispitz

Erdgeschoss - Dachgeschoss

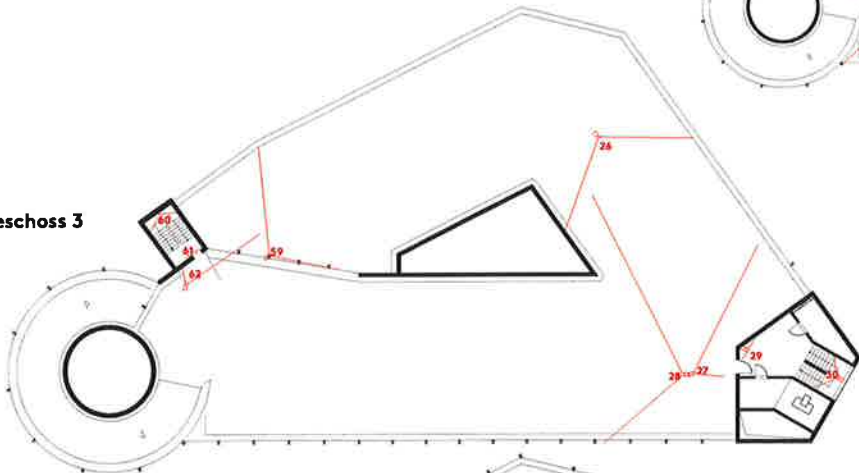
12. September 2022, afr

Plan\_20220819\_Parkhaus Video.vwx



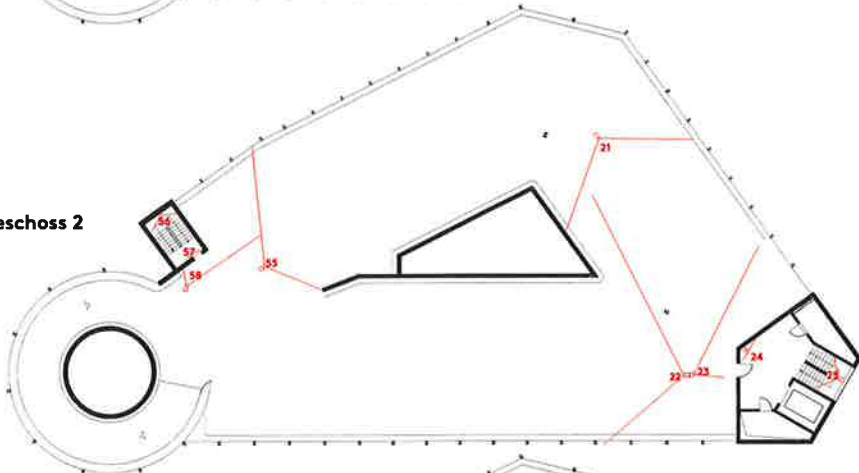
63	PH Le Th Fr DG
76	PH Le DG

Obergeschoss 3



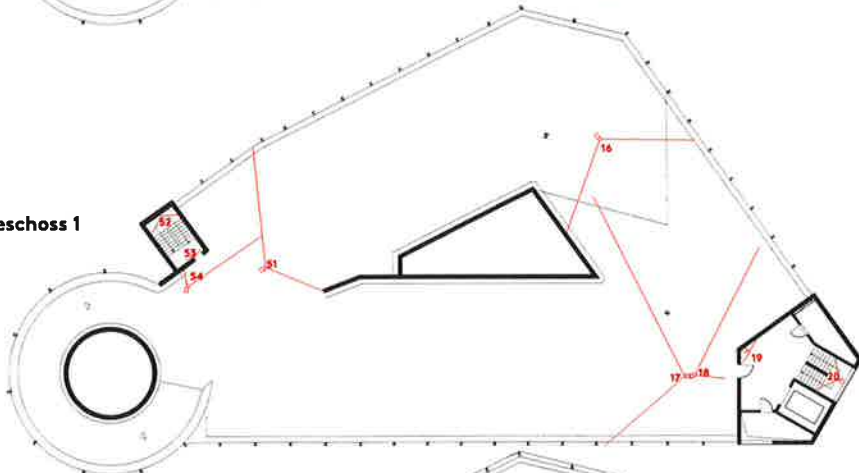
59	PH Le Pf OG 3
60	PH Le Th Fr OG 3
61	PH Le Th Fr OG 3
62	PH Le Th Fr OG 3
26	PH Le Pf OG 3
27	PH Le Th Fr OG 3
28	PH Le Pf OG 3
29	PH Le Th Fr OG 3
30	PH Le Th Fr OG 2

Obergeschoss 2



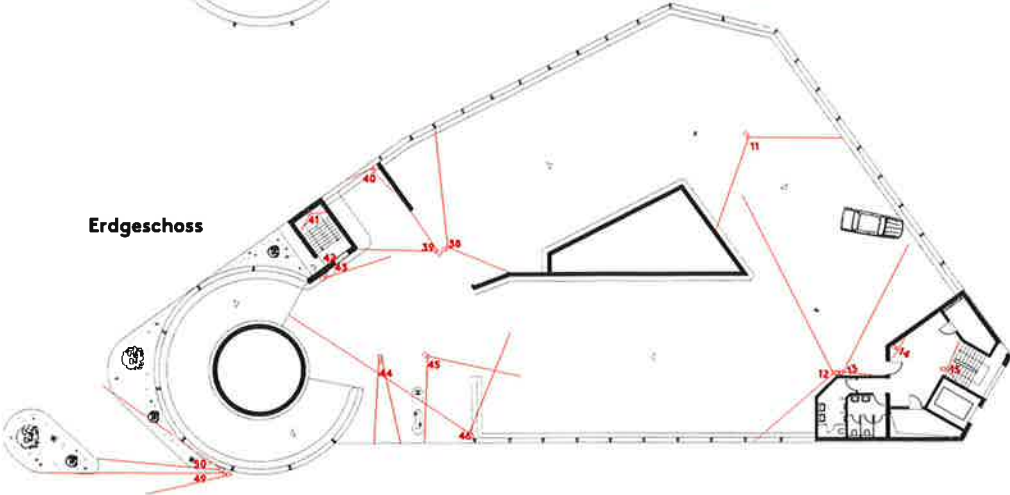
55	PH Le Pf OG 2
56	PH Le Th Fr OG 2
57	PH Le Th Fr OG 2
58	PH Le Th Fr OG 2
21	PH Le Pf OG 2
22	PH Le Pf OG 2
23	PH Le Th Fr OG 2
24	PH Le Th Fr OG 2
25	PH Le Th Fr OG 2

Obergeschoss 1



51	PH Le Pf OG 1
52	PH Le Th Fr OG 1
53	PH Le Th Fr OG 1
54	PH Le Th Fr OG 1
16	PH Le Pf OG 1
17	PH Le Pf OG 1
18	PH Le Th Fr OG 1
19	PH Le Th Fr OG 1
20	PH Le Th Fr OG 1

Erdgeschoss

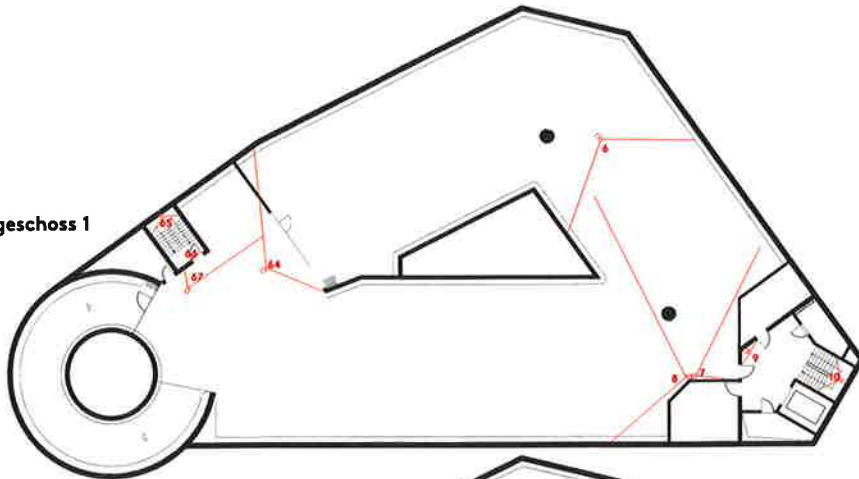


38	PH Le Pf Fr EG
39	PH Le Ef 2
40	PH Le Ef 1
41	PH Le Th Fr EG
42	PH Le Th Fr EG
43	PH Le Th Fr EG
44	PH Le Af 3
45	PH Le Ka 2
46	PH Le Ka 2
49	PH Le Af 1
50	PH Le Af 2
11	PH Le Pf EG
12	PH Le Pf EG
13	PH Le Th Fr EG
14	PH Le Ka 1
15	PH Le Th Fr EG

# Videoüberwachung Parkhaus Leimgrubenweg, Dreispitz

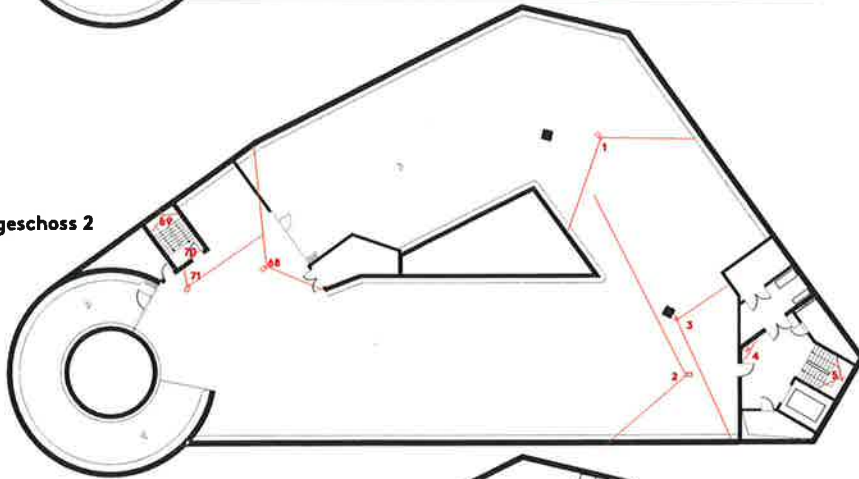
Untergeschoss 1 - Untergeschoss 4  
 12. September 2022, afr  
 Plan\_20220819\_Parkhaus Video.vwx

Untergeschoss 1



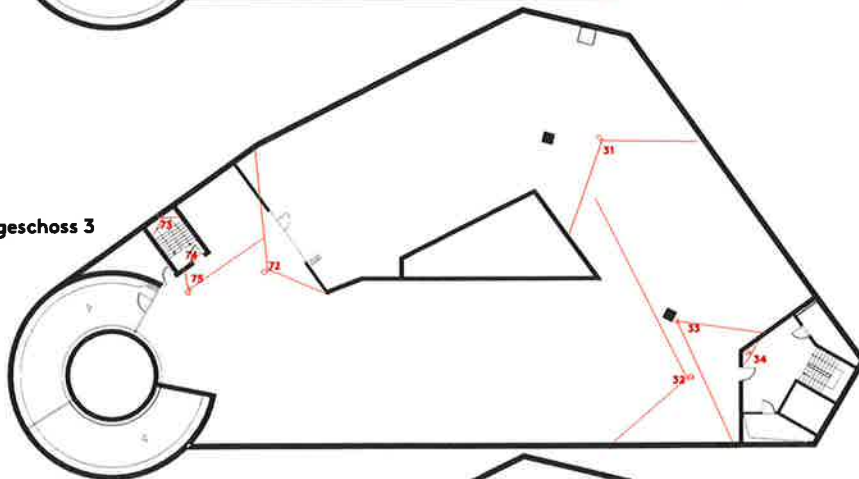
64	PH Le Pf UG 1
65	PH Le Th Fr UG 1
66	PH Le Th Fr UG 1
67	PH Le Th Fr UG 1
6	PH Le Pf UG 1
7	PH Le TH Fr UG 1
8	PH Le Pf UG 1
9	PH Le TH Fr UG 1
10	PH Le TH Fr UG 1

Untergeschoss 2



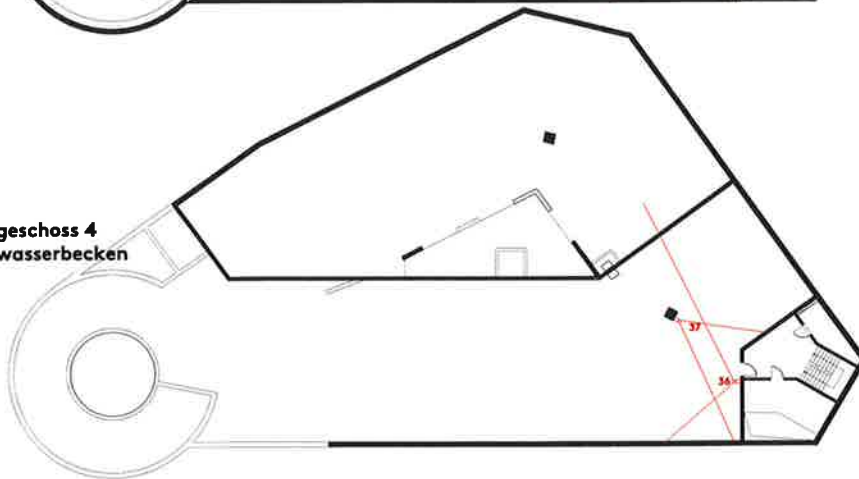
68	PH Le Pf UG 2
69	PH Le Th Fr UG 2
70	PH Le Th Fr UG 2
71	PH Le Th Fr UG 2
1	PH Le Pf UG 2
2	PH Le Pf UG 2
3	PH Le TH Fr UG 2
4	PH Le TH Fr UG 2
5	PH Le TH Fr UG 2

Untergeschoss 3



72	PH Le Pf UG 3
73	PH Le Th Fr UG 3
74	PH Le Th Fr UG 3
75	PH Le Th Fr UG 3
31	PH Le Pf UG 3
32	PH Le Pf UG 3
33	PH Le TH Fr UG 3
34	PH Le TH Fr UG 3

Untergeschoss 4  
 Löschwasserbecken



36	PH Le Pf UG 4
37	PH Le TH Fr UG 4

Übersicht Videokamera Dreispitz

14.2.2024/csc

Anzahl	Kamera Nr.	Name Kamera / Objekt	Kanton	Server	Bemerkung
5	11 - 15	Parkhaus Leimgrube EG	BS	Video Server 1	
5	16 - 20	Parkhaus Leimgrube 1. OG	BS	Video Server 1	
5	21 - 25	Parkhaus Leimgrube 2. OG	BS	Video Server 1	
5	26 - 30	Parkhaus Leimgrube 3. OG	BS	Video Server 1	
5	6 - 10	Parkhaus Leimgrube 1. UG	BS	Video Server 1	
5	1 - 5	Parkhaus Leimgrube 2. UG	BS	Video Server 1	
4	31 - 34	Parkhaus Leimgrube 3. UG	BS	Video Server 1	
2	36 - 37	Parkhaus Leimgrube 4. UG	BS	Video Server 1	
2	63 + 76	Parkhaus Leimgrube Dachgeschoss	BS	Video Server 2	
12	38 - 46 49 - 50	Parkhaus Leimgrube, EG	BS	Video Server 2	
4	51 - 54	Parkhaus Leimgrube 1. OG	BS	Video Server 2	
4	55 - 58	Parkhaus Leimgrube 2. OG	BS	Video Server 2	
4	59 - 62	Parkhaus Leimgrube 3. OG	BS	Video Server 2	
4	64 - 67	Parkhaus Leimgrube 1. UG	BS	Video Server 2	
4	68 - 71	Parkhaus Leimgrube 2. UG	BS	Video Server 2	
4	72 - 75	Parkhaus Leimgrube 3. UG	BS	Video Server 2	
1	211	Parkhaus Leimgruben Systemraum	BS	Video Server 1	
<b>75</b>		<b>Total Videokameras Parkhaus Leimgrube</b>			

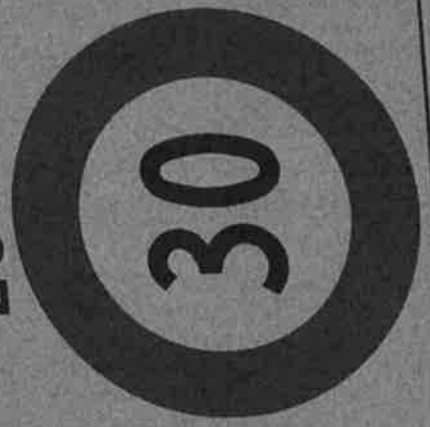
## Übersicht Videokamera Dreispitz

14.2.2024/csc

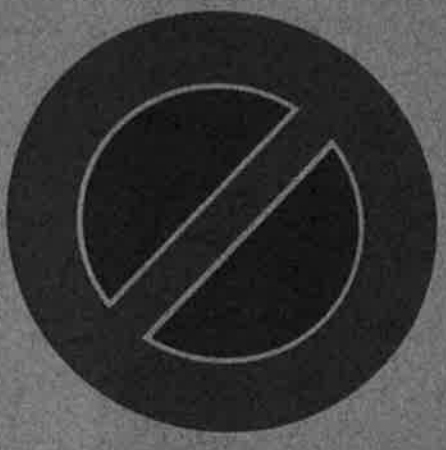
Anzahl	Kamera Nr.	Name Kamera / Objekt	Kanton	Server	Bemerkung
5	11 - 15	Parkhaus Leimgrube EG	BS	Video Server 1	
5	16 - 20	Parkhaus Leimgrube 1. OG	BS	Video Server 1	
5	21 - 25	Parkhaus Leimgrube 2. OG	BS	Video Server 1	
5	26 - 30	Parkhaus Leimgrube 3. OG	BS	Video Server 1	
5	6 - 10	Parkhaus Leimgrube 1. UG	BS	Video Server 1	
5	1 - 5	Parkhaus Leimgrube 2. UG	BS	Video Server 1	
4	31 - 34	Parkhaus Leimgrube 3. UG	BS	Video Server 1	
2	36 - 37	Parkhaus Leimgrube 4. UG	BS	Video Server 1	
2	63 + 76	Parkhaus Leimgrube Dachgeschoss	BS	Video Server 2	
12	38 - 46 49 - 50	Parkhaus Leimgrube, EG	BS	Video Server 2	
4	51 - 54	Parkhaus Leimgrube 1. OG	BS	Video Server 2	
4	55 - 58	Parkhaus Leimgrube 2. OG	BS	Video Server 2	
4	59 - 62	Parkhaus Leimgrube 3. OG	BS	Video Server 2	
4	64 - 67	Parkhaus Leimgrube 1. UG	BS	Video Server 2	
4	68 - 71	Parkhaus Leimgrube 2. UG	BS	Video Server 2	
4	72 - 75	Parkhaus Leimgrube 3. UG	BS	Video Server 2	
1	211	Parkhaus Leimgruben Systemraum	BS	Video Server 1	
<b>75</b>		<b>Total Videokameras Parkhaus Leimgrube</b>			

Dreispietzareal

ZONE



ZONE



Privat

ausgenommen in markierten  
Feldern mit Bewilligung